

**Uchwała Nr 32/22/Z**  
**Zarządu Śląskiego Związku Piłki Nożnej**  
**z dnia 28.06.2022 r.**

**w sprawie zatwierdzenia regulaminów na sezon 2022/2023**

Na podstawie § 30 ust. 11 Statutu Śląskiego Związku Piłki Nożnej, Zarząd Śląskiego Związku Piłki Nożnej postanawia:

1. Zatwierdzić Regulamin Pucharu Polski mężczyzn w sezonie 2022/2023 w brzmieniu stanowiącym załącznik nr 1 do uchwały.
2. Zatwierdzić Regulamin Pucharu Polski kobiet w sezonie 2022/2023 w brzmieniu stanowiącym załącznik nr 2 do uchwały.
3. Zatwierdzić Regulamin rozgrywek kobiecych w sezonie 2022/2023 w brzmieniu stanowiącym załącznik nr 3 do uchwały.
4. Zatwierdzić Program Pro Junior System w rozgrywkach Klasy Okręgowej i Klasy A w sezonie 2022/2023 w brzmieniu stanowiącym załącznik nr 4 do uchwały.
5. Zatwierdzić Regulamin programu „Gra poza unifikacją” na sezon 2022/2023 w brzmieniu stanowiącym załącznik nr 5 do uchwały.
6. Wykonanie uchwały powierza się Prezesowi Śl. ZPN, Komisji Rozgrywek Śl. ZPN i Komisjom Rozgrywek Podokręgów.
7. Uchwała wchodzi w życie z dniem podjęcia.

Prezes  
Śląskiego Związku Piłki Nożnej

Henryk Kula

## **Regulamin programu „Gra poza unifikacją” na sezon 2022/2023**

### **§ 1**

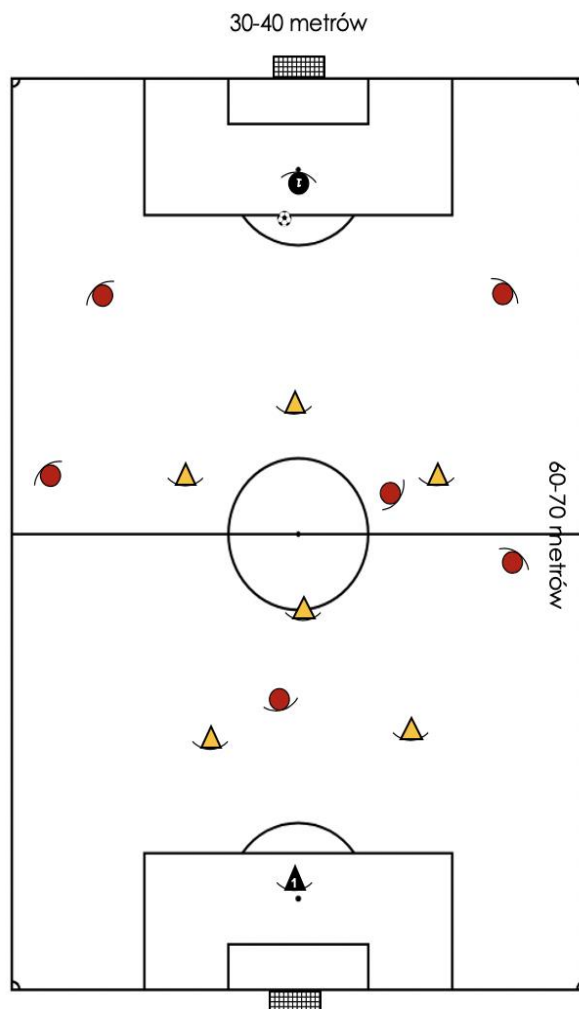
Program „Gra poza unifikacją” ma na celu popularyzację piłki nożnej wśród dzieci i młodzieży w małych miejscowościach.

### **§ 2**

#### **Junior U-17 i U-16**

1. „Gra poza unifikacją” w kategoriach Junior U-17 i U-16 skierowana jest wyłącznie do klubów wiejskich.
2. W zawodach Ligi Juniorów U-17 mogą brać udział zawodnicy urodzeni w latach 2006 i 2007.
3. W zawodach Ligi Juniorów U-16 mogą brać udział zawodnicy urodzeni w latach 2007 i 2008.
4. Uprawnienia do gry dokonuje Komisja ds. Rozgrywek Podokręgu, do którego należy klub biorący udział w rozgrywkach.
5. Formuła rozgrywek: liga.
6. Drużyny grają w składach 7 na 7. W skład drużyny wchodzi sześciu zawodników z pola i bramkarz oraz minimum jeden rezerwowy. Niedopuszczalna jest gra dziewcząt z chłopcami i drużyn mieszanych.
7. Czas meczu wynosi 4 x 18 minut z przerwą 4-minutową lub 4 x 14 minut z przerwą 4-minutową.
8. Po każdych 7 minutach (przy czasie gry 4 x 14 minut) lub każdych 9 minutach (przy czasie gry 4 x 18 minut) następuje zmiana zawodników – minimum 1 i maksymalnie 6.
9. Gole można strzelać z dowolnego miejsca boiska. W przypadku wyjścia piłki poza pole gry (aut boczny) drużyna przeciwna kontynuuje grę poprzez rzut z autu.
10. Wymiary bramek wynoszą: 5 m x 2 m lub 7,32 m x 2,44 m.
11. Mecze rozgrywane są piłkami nr 5.
12. Obuwie miękkie - tzw. lanki (zakaz gry we wkrętach i mixach).
13. Ochraniacze: obowiązkowe.
14. Nie obowiązuje przepis o spalonym.
15. Linie: dopuszczalne stożki.

16. Kary indywidualne: 2 minuty, 2 minuty oraz wykluczenie (trzecia kara). Zawodnika wykluczonego zajmuje zawodnik rezerwowy.
17. Kara 2 minut za używanie słów wulgarnych lub powszechnie uznanych za obraźliwe.
18. Wymiary boiska: 30-40 m x 60-70 m.

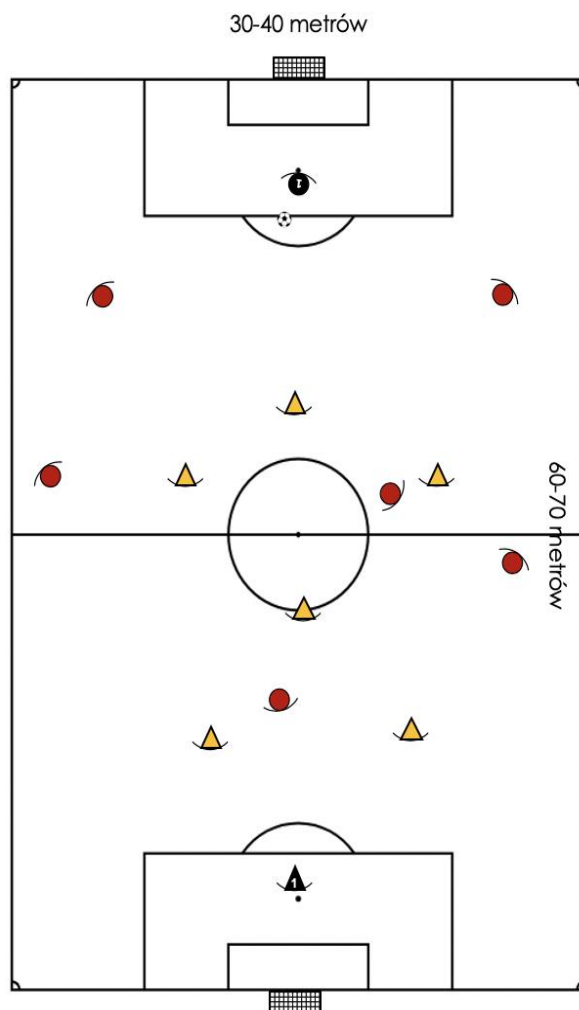


19. W rozgrywkach stosuje się następującą punktację:
- a) 3 punkty za zwycięstwo;
  - b) 1 punkt przy remisie – po zakończonym meczu rzuty karne.
20. Trenerzy działają jako organizatorzy gry i interweniują w grę tylko w razie potrzeby.
21. Mecz prowadzi sędzia wyznaczony przez Kolegium Sędziów.
22. Rodzice wspierają swoje dzieci zachowując zasadę fair play i maksymalną odległość od boiska.

### § 3

#### **Trampkarz U-15 i U-14**

1. „Gra poza unifikacją” w kategoriach Trampkarz U-15 i U-14 skierowana jest wyłącznie do klubów wiejskich.
2. W zawodach Ligi Trampkarzy U-15 mogą brać udział zawodnicy urodzeni w latach 2008 i 2009.
3. W zawodach Ligi Trampkarzy U-14 mogą brać udział zawodnicy urodzeni w latach 2009 i 2010.
4. Uprawnienia do gry dokonuje Komisja ds. Rozgrywek Podokręgu, do którego należy klub biorący udział w rozgrywkach.
5. Formuła rozgrywek: liga.
6. Drużyny grają w składach 7 na 7. W skład drużyny wchodzi sześciu zawodników z pola i bramkarz oraz minimum jeden rezerwowy. Niedopuszczalna jest gra dziewcząt z chłopcami i drużyn mieszanych.
7. Czas meczu wynosi 4 x 18 minut z przerwą 4-minutową lub 4 x 14 minut z przerwą 4-minutową.
8. Po każdych 7 minutach (przy czasie gry 4 x 14 minut) lub każdych 9 minutach (przy czasie gry 4 x 18 minut) następuje zmiana zawodników – minimum 1 i maksymalnie 6.
9. Gole można strzelać z dowolnego miejsca boiska. W przypadku wyjścia piłki poza pole gry (aut boczny) drużyna przeciwna kontynuuje grę poprzez rzut z autu.
10. Wymiary bramek wynoszą: 5 m x 2 m lub 7,32 m x 2,44 m.
11. Mecze rozgrywane są piłkami nr 5.
12. Obuwie miękkie - tzw. lanki (zakaz gry we wkrętach i mixach).
13. Ochraniacze: obowiązkowe.
14. Nie obowiązuje przepis o spalonym.
15. Linie: dopuszczalne stożki.
16. Kary indywidualne: 2 minuty, 2 minuty oraz wykluczenie (trzecia kara). Zawodnika wykluczonego zajmuje zawodnik rezerwowy.
17. Kara 2 minut za używanie słów wulgarnych lub powszechnie uznanych za obraźliwe.
18. Wymiary boiska: 30-40 m x 60-70 m.



**19.** W rozgrywkach stosuje się następującą punktację:

c) 3 punkty za zwycięstwo;

d) 1 punkt przy remisie – po zakończonym meczu rzuty karne.

**20.** Trenerzy działają jako organizatorzy gry i interweniują w grę tylko w razie potrzeby.

**21.** Mecz prowadzi sędzia wyznaczony przez Kolegium Sędziów.

**22.** Rodzice wspierają swoje dzieci zachowując zasadę fair play i maksymalną odległość od boiska.

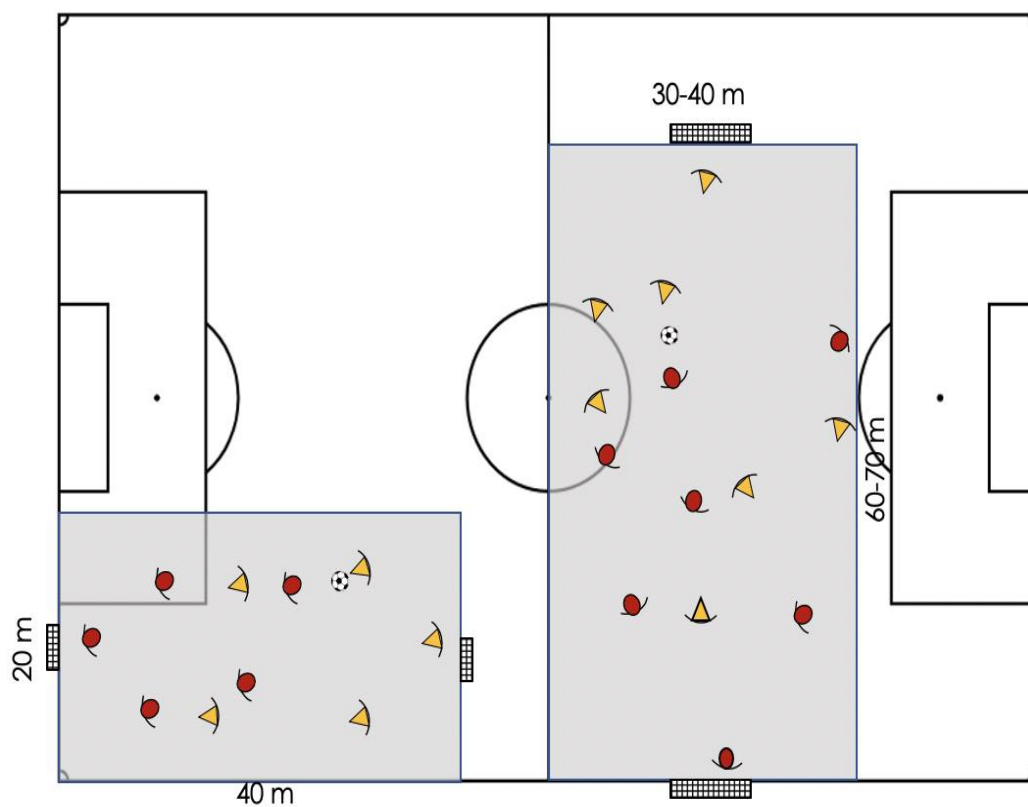
#### **§ 4**

#### **Młodzik U-13 i U-12**

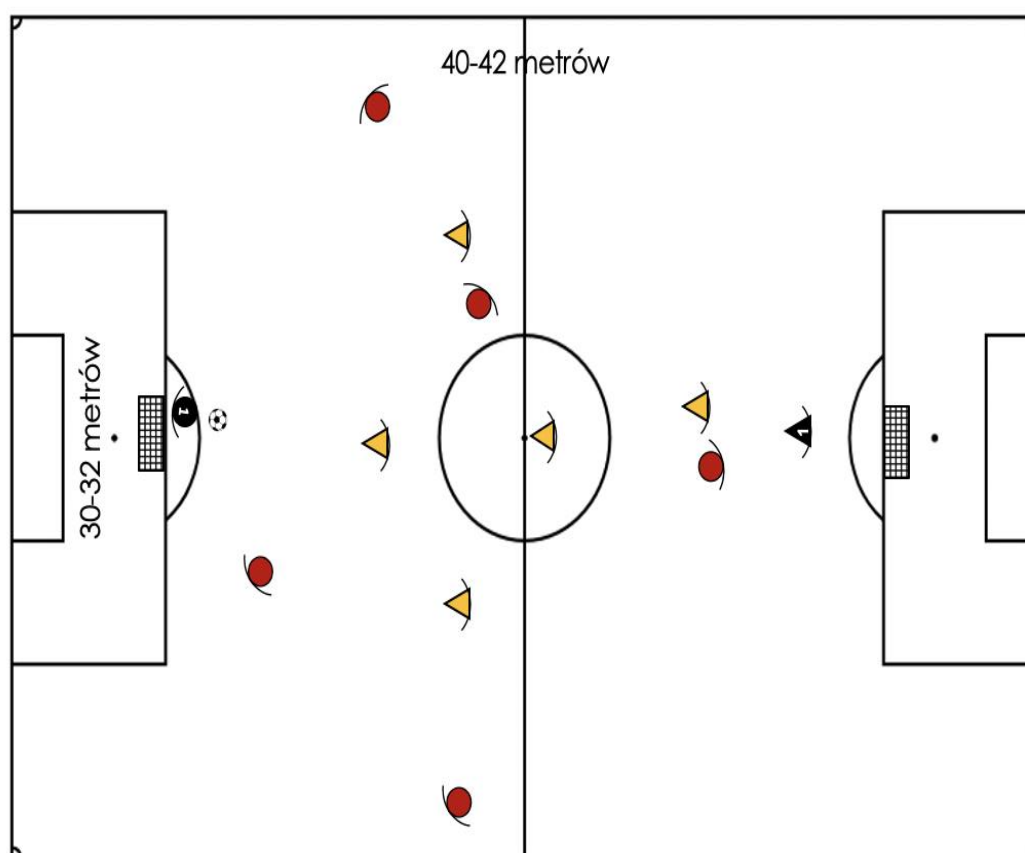
**1.** W zawodach Ligi Młodzików U-13 mogą brać udział zawodnicy urodzeni w latach 2010 i 2011.

**2.** W zawodach Ligi Młodzików U-12 mogą brać udział zawodnicy urodzeni w latach 2011 i 2012.

3. Uprawnienia do gry dokonuje Komisja ds. Rozgrywek Podokręgu, do którego należy klub biorący udział w rozgrywkach.
4. Formuła rozgrywek: zalecany turniej z trzema drużynami.
5. Drużyny grają w składach 5 na 5 lub 7 na 7. W skład drużyny wchodzi czterech lub sześciu zawodników z pola i bramkarz. O liczbie zawodników decyduje gospodarz. Brak możliwości gry zespołów dziewcząt z chłopcami, a w drużynach mieszanych gra dziewcząt wygląda następująco: w grze 5 na 5 na boisku mogą przebywać jednocześnie dwie zawodniczki, a w grze 7 na 7 na boisku mogą przebywać jednocześnie trzy zawodniczki.
6. Przy dwóch zespołach w grze 5 na 5 lub 7 na 7 czas meczu wynosi 4 x 16 minut z przerwą 2-minutową.
7. Trzyzespołowy turniej można rozgrywać 5 na 5 lub 7 na 7 z czasem gry 2 x 16 min z przerwą 2-minutową.
8. Po każdych 8 minutach następuje zmiana zawodników – minimum 1 i maksymalnie 4. Bramkarze nie biorą udziału w zmianach.
9. Gole można strzelać z dowolnego miejsca boiska. W przypadku wyjściu piłki poza pole gry (aut boczny) drużyna przeciwna kontynuuje grę poprzez rzut z autu.
10. Wymiary bramek wynoszą: 5 m x 2 m.
11. Mecze rozgrywane są piłkami nr 4.
12. Obuwie miękkie - tzw. lanki (zakaz gry we wkrętach i mixach).
13. Ochraniacze: obowiązkowe.
14. Nie obowiązuje przepis o spalonym.
15. Linie: dopuszczalne stożki.
16. Kary indywidualne: 2 minuty, 2 minuty oraz wykluczenie (trzecia kara). Zawodnika wykluczonego zajmuje zawodnik rezerwowy.
17. Kara 2 minut za używanie słów wulgarnych lub powszechnie uznanych za obraźliwe.
18. Wymiary boiska:
  - a) 20-25 m x 40-45 m przy grze 5 na 5;
  - b) 30-40 m x 60-70 m przy grze 7 na 7.



Rys. Ułożenie boisk na boisku pełnowymiarowym



Rys. Wymiary boiska na boisku typu „Orlik” przy grze 5 na 5

- 19.** W rozgrywkach stosuje się następującą punktację:
- a)** 3 punkty za zwycięstwo;
  - b)** 1 punkt przy remisie – po zakończonym meczu rzuty karne.
- 20.** Trenerzy działają jako organizatorzy gry i jako sędziowie, podejmując decyzję o zmianach, zaczynając od Trenera gości. W sytuacjach spornych decyzja ostateczna należy do Trenera gości. Trenerzy interweniują w grę tylko w razie potrzeby.
- 21.** Rodzice wspierają swoje dzieci zachowując zasadę fair play i maksymalną odległość od boiska.

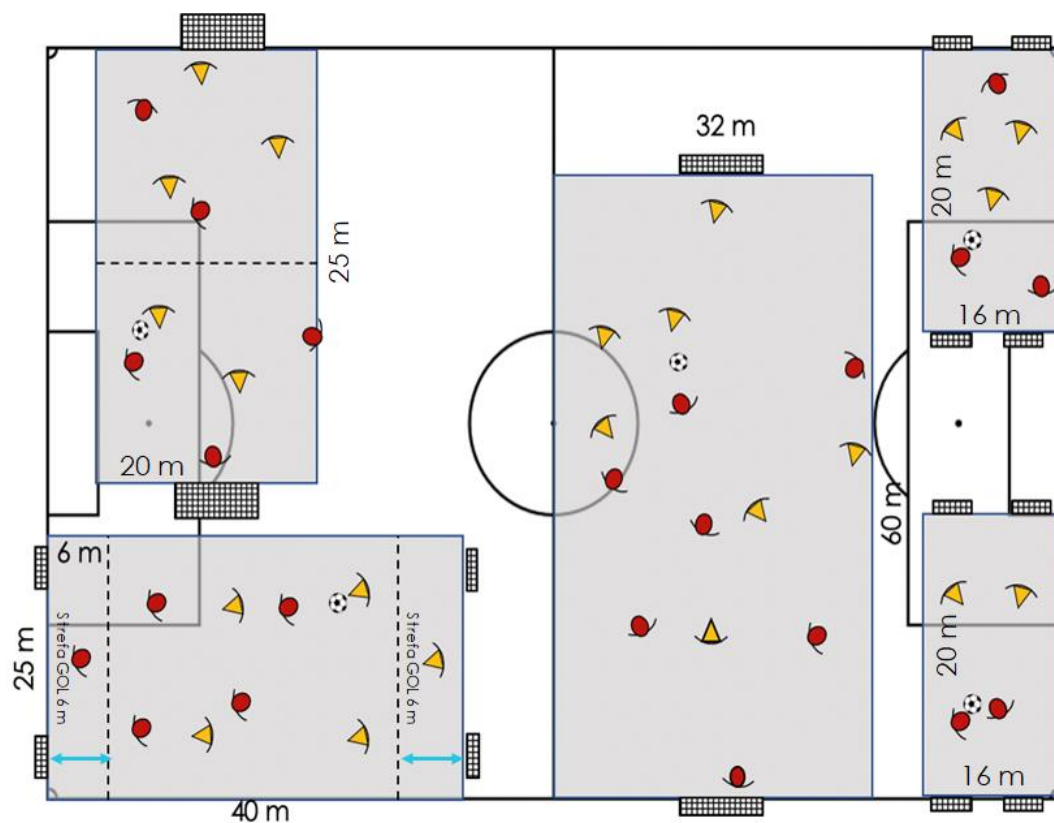
## **§ 5**

### **Orlik U-11**

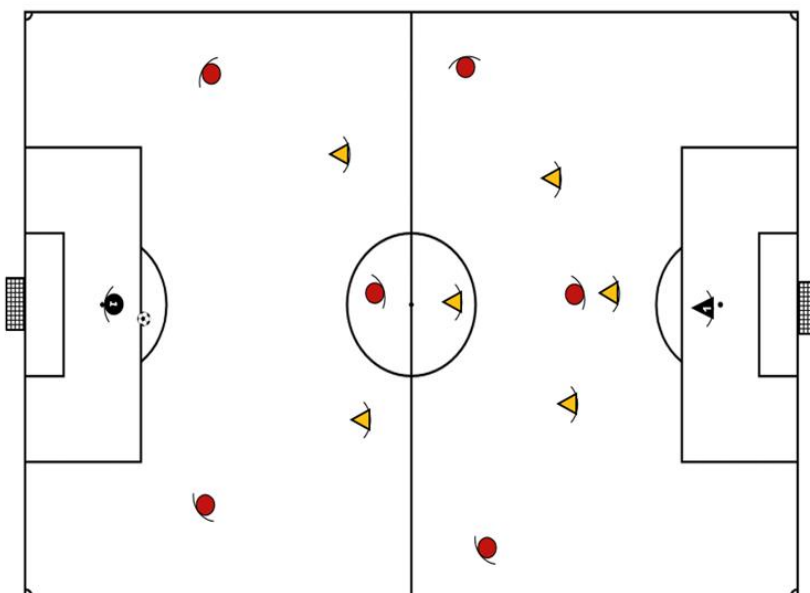
- 1.** W zawodach Ligi Orlików U-11 mogą brać udział zawodnicy urodzeni w latach 2012 i 2013.
- 2.** Uprawnienia do gry dokonuje Komisja ds. Rozgrywek Podokręgu, do którego należy klub biorący udział w rozgrywkach.
- 3.** Formuła rozgrywek: turniej od 3 do 4 drużyn.
- 4.** Drużyny grają w składach 5 na 5 lub 7 na 7. Drużyna składa się z 4 lub 6 zawodników, bramkarza oraz maksymalnie trzech rezerwowych. Najlepiej jest grać turniej z czterema drużynami w czasie 2 x 12 minut z przerwą 6-minutową.
- 5.** Dopuszcza się grę zespołów dziewcząt z chłopcami, a w drużynach mieszanych w grze 5 na 5 na boisku mogą przebywać jednocześnie 2 zawodniczki, a w grze 7 na 7 na boisku mogą przebywać jednocześnie 3 zawodniczki.
- 6.** W turnieju biorą udział 2, 3 lub 4 drużyny. Dwie drużyny grają przeciwko sobie 5 na 5 lub 7 na 7. Kolejne dwa zespoły odpoczywają lub grają na drugim boisku.
- 7.** Czas gry wynosi 4 x 14 minut przy 2 zespołach (po 7 minutach następuje zmiana zawodników) i 2 x 12 minut przy 3 lub 4 zespołach (po 6 minutach następuje zmiana zawodników).
- 8.** Gole można strzelać z dowolnego miejsca boiska. W przypadku wyjścia piłki poza pole gry (aut boczny) drużyna przeciwna kontynuuje grę poprzez wprowadzenie piłki.
- 9.** Dopuszczalny wariant: w przypadku wznowienia od bramki drużyna broniąca musi wycofać się na własną połowę.
- 10.** Dzieci w dużej mierze podejmują podczas gry własne decyzje. Trenerzy działają jako organizatorzy gry i interweniują w grę tylko w razie potrzeby.



11. Rodzice wspierają swoje dzieci zachowując jednak zasadę fair play i maksymalną odległość od boisk.



Rys. Ułożenie boisk na boisku pełnowymiarowym



Rys. Ułożenie boisk na boisku typu „Orlik”

12. Wymiary bramek wynoszą: 5 m x 2 m lub 3 m x 2 m.

13. Mecze rozgrywane są piłkami nr 4.

14. Obuwie miękkie - tzw. lanki (zakaz gry we wkrętach i mixach).
15. Ochraniacze: obowiązkowe.
16. Nie obowiązuje przepis o spalonym.
17. Brak rzutów karnych w grze na cztery bramki. Faule w strefie gol traktowane są jako rzuty wolne bezpośrednie.
18. Przy rzutach wolnych zawodnicy muszą znajdować się w odległości co najmniej 2 metry.
19. Rzut od bramki: musi być wykonany nogą z nieruchomo ustawionej piłki przez dowolnego zawodnika uprawnionej drużyny poza strefę gol lub do strefy gol. Rozpoczęcie może się odbyć z każdego miejsca linii końcowej. Przeciwnicy muszą znajdować się poza strefą gol, aż do momentu wprowadzenia piłki do gry. Po prawidłowo wykonanym wrzucie od bramki piłka musi zostać dotknięta przez innego zawodnika jeszcze na polowie drużyny wznawiającej grę – jeżeli tak się nie stanie, sędzia podyktuje rzut wolny pośredni dla przeciwników z linii środkowej, chyba że jest szansa na zastosowanie korzyści.
20. Rzut różny wykonuje się zgodnie z Przepisami Gry.
21. Linie: dopuszczalne stożki.
22. Kary indywidualne: 2 minuty, 2 minuty oraz wykluczenie (trzecia kara). Zawodnika wykluczonego zajmuje zawodnik rezerwowy.
23. Kara 2 minut za używanie słów wulgarnych lub powszechnie uznanych za obraźliwe.
24. Wymiary boiska: 60 m x 32 m.

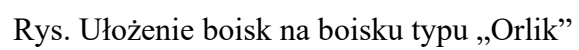
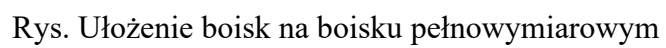
## **§ 6**

### **Orlik U-10**

1. W zawodach Ligi Orlików U-10 mogą brać udział zawodnicy urodzeni w latach 2013 i 2014.
2. Uprawnienia do gry dokonuje Komisja ds. Rozgrywek Podokręgu, do którego należy klub biorący udział w rozgrywkach.
3. Formuła rozgrywek: turniej od 2 do 4 drużyn.
4. Drużyny grają w składach 5 na 5. W ramach turnieju mecz jest rozgrywany na małe bramki z czterema zawodnikami plus bramkarz lub na boisku z czterema mini bramkami z pięcioma zawodnikami w polu (bez bramkarza). Drużyna liczy maksymalnie trzech rezerwowych. Po ustawieniu boisk trenerzy przypisują odpowiednie boiska, dzielą drużyny i ustalają kolejność (zespół A, B, C itd.). Dopuszcza się grę zespołów dziewcząt

z chłopcami, a w drużynach mieszanych w kategorii U-10 na boisku mogą przebywać jednocześnie dwie zawodniczki.

5. Turniej rozgrywany jest na minimum dwóch boiskach (mogą być różne boiska) ponumerowanych od 1. Czas gry to sześć serii po 12 minut. Pomiędzy seriami przerwa trwa trzy minuty na interwencję trenera i zmianę boisk. Po każdej serii drużyna wygrywająca przechodzi o jedno pole, a drużyna przegrywająca cofa się o jedno pole.
6. W czasie gry na cztery mini bramki gole można strzelać tylko ze strefy GOL (wyznaczona strefa przed bramkami - jak na poniższym rysunku). W przypadku gry z bramkarzem gole można strzelać tylko z połowy przeciwnika.
7. Trenerzy zmieniają zawodników co trzy minuty lub po każdej bramce. Bramkarz nie bierze udziału w rotacji i zmienia się po każdym meczu.
8. W przypadku wyjścia piłki poza pole gry (aut boczny) drużyna przeciwna kontynuuje grę poprzez wprowadzenie piłki. W przypadku wznowienia gry od bramki drużyna broniąca musi wycofać się na własną połowę.
9. W przypadku, kiedy jest różnica trzech bramek trener drużyny przegrywającej może wprowadzić kolejnego zawodnika aż do momentu remisu.
10. Dzieci w dużej mierze podejmują podczas gry własne decyzje. Trenerzy działają jako organizatorzy gry i interweniują w grę tylko w razie potrzeby.
11. Rodzice wspierają swoje dzieci zachowując jednak zasadę fair play i maksymalną odległość od boisk.



12. Wymiary bramek wynoszą: 5 m x 2 m lub 3 m x 2 m lub 3 m x 1,55 m.
13. Mecze rozgrywane są piłkami nr 4.
14. Obuwie miękkie - tzw. lanki (zakaz gry we wkrętach i mixach).
15. Ochraniacze: obowiązkowe.
16. Nie obowiązuje przepis o spalonym.
17. Brak rzutów karnych w grze na cztery bramki. Faule w strefie gol traktowane są jako rzuty wolne bezpośrednie.
18. Przy rzutach wolnych zawodnicy muszą znajdować się w odległości co najmniej 2 metry.
19. Rzut od bramki: musi być wykonany nogą z nieruchomo ustawionej piłki przez dowolnego zawodnika uprawnionej drużyny poza strefę gol lub do strefy gol. Rozpoczęcie może się odbyć z każdego miejsca linii końcowej. Przeciwnicy muszą znajdować się poza strefą gol, aż do momentu wprowadzenia piłki do gry. Po prawidłowo wykonanym wrzucie od bramki piłka musi zostać dotknięta przez innego zawodnika jeszcze na połowie drużyny wznawiającej grę – jeżeli tak się nie stanie, sędzia podyktuje rzut wolny pośredni dla przeciwników z linii środkowej, chyba że jest szansa na zastosowanie korzyści.
20. Nie wykonuje się rzutów różnych. Rozpoczęcie gry traktuje się to jako wrzut z linii końcowej boiska.
21. Linie: dopuszczalne stożki.
22. Kary indywidualne: 2 minuty, 2 minuty oraz wykluczenie (trzecia kara). Zawodnika wykluczonego zajmuje zawodnik rezerwowy.
23. Kara 2 minut za używanie słów wulgarnych lub powszechnie uznanych za obraźliwe.
24. Wymiary boiska: 40 m x 25 m.

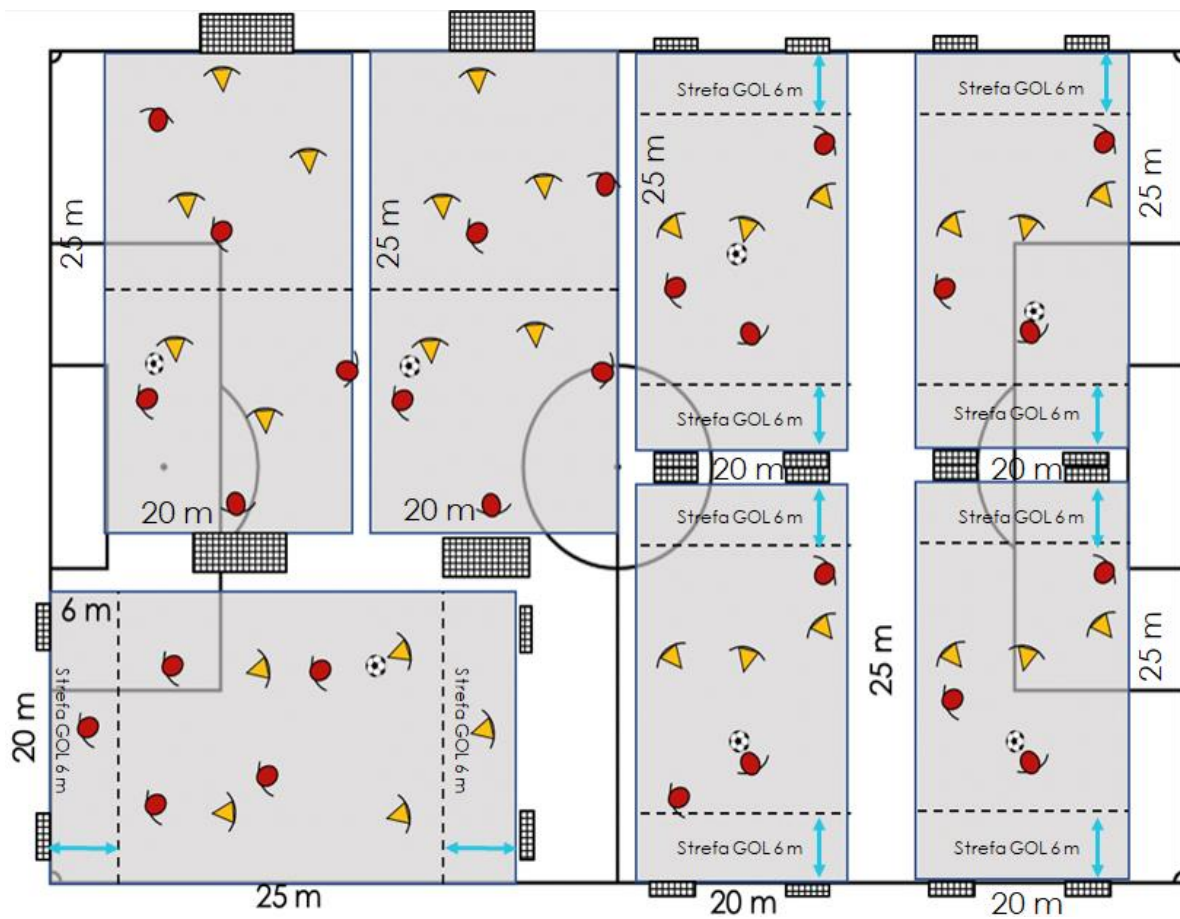
## **§ 7**

### **Żak U-9**

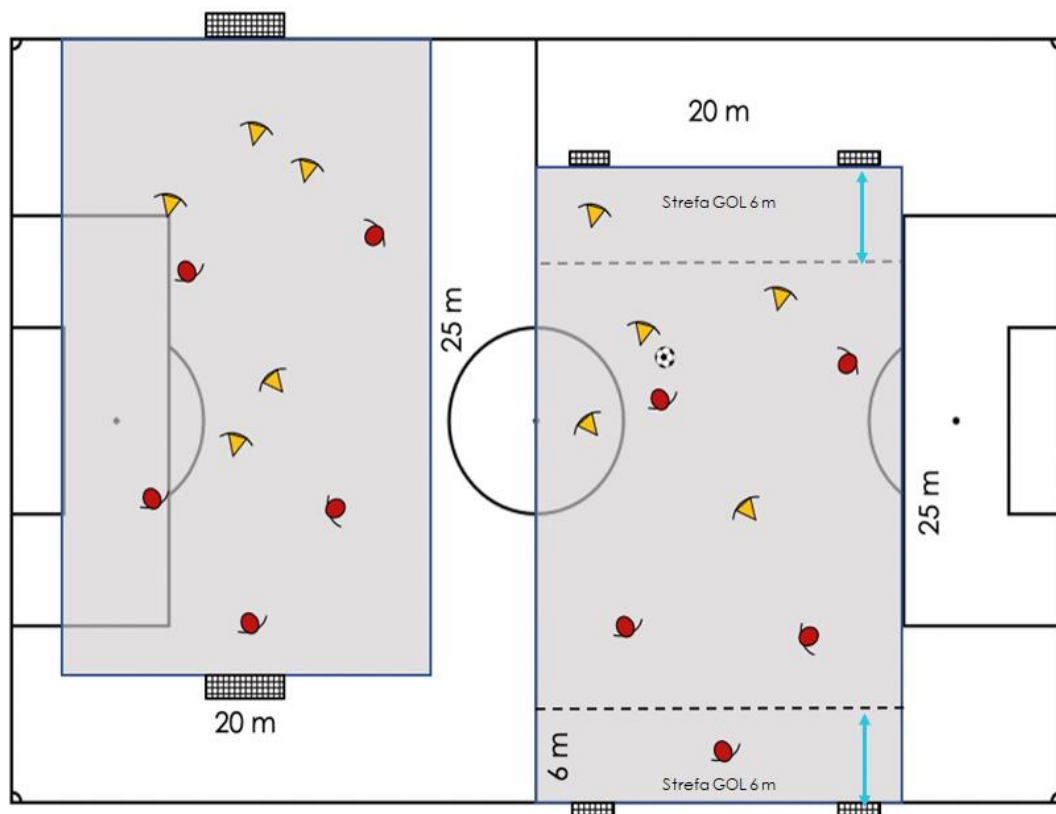
1. W zawodach Ligi Żaków U-9 mogą brać udział zawodnicy urodzeni w latach 2014 i 2015.
2. Uprawnienia do gry dokonuje Komisja ds. Rozgrywek Podokręgu, do którego należy klub biorący udział w rozgrywkach.
3. Formuła rozgrywek: turniej dla minimum 3 drużyn.
4. Drużyny grają w składach 3 na 3 lub 5 na 5. W ramach turnieju mecz jest rozgrywany na małe bramki z czterema zawodnikami plus bramkarz lub na boisku z czterema mini

bramkami z pięcioma zawodnikami w polu (bez bramkarza). Drużyna liczy minimalnie trzech rezerwowych. Po ustawieniu boisk trenerzy przypisują odpowiednie boiska, dzielą drużyny i ustalają kolejność (zespół A, B, C itd.). Dopuszcza się grę zespołów dziewcząt z chłopcami, a w drużynach mieszanych w grze 5 na 5 na boisku mogą przebywać jednocześnie dwie zawodniczki, a w grze 3 na 3 jest dowolność.

5. Turniej rozgrywany jest na minimum dwóch boiskach (mogą być różne boiska) ponumerowanych od 1. Czas gry to sześć serii po 12 minut. Pomiędzy seriami przerwa trwa trzy minuty na interwencję trenera i zmianę boisk. Po każdej serii drużyna wygrywająca przechodzi o jedno pole, a drużyna przegrywająca cofa się o jedno pole.
6. W czasie gry na cztery mini bramki gole można strzelać tylko ze strefy GOL (wyznaczona strefa przed bramkami - jak na poniższym rysunku). W przypadku gry z bramkarzem gole można strzelać tylko z połowy przeciwnika.
7. Trenerzy zmieniają zawodników co trzy minuty lub po każdej bramce. Bramkarz nie bierze udziału w rotacji i zmienia się po każdym meczu.
8. W przypadku wyjścia piłki poza pole gry (aut boczny) drużyna przeciwna kontynuuje grę poprzez wprowadzenie piłki. W przypadku wznowienia gry od bramki drużyna broniąca musi wycofać się na własną połowę.
9. W przypadku, kiedy jest różnica trzech bramek trener drużyny przegrywającej może wprowadzić kolejnego zawodnika aż do momentu remisu.
10. Dzieci w dużej mierze podejmują podczas gry własne decyzje. Trenerzy działają jako organizatorzy gry i interweniują w grę tylko w razie potrzeby.
11. Rodzice wspierają swoje dzieci zachowując jednak zasadę fair play i maksymalną odległość od boisk.



Rys. Ułożenie boisk na boisku pełnowymiarowym



Rys. Ułożenie boisk na boisku typu „Orlik”

12. Wymiary bramek wynoszą: 5 m x 2 m lub 3 m x 2 lub 3 m x 1,55 m. Dopuszcza się pacholki.
13. Mecze rozgrywane są piłkami nr 3.
14. Obuwie miękkie - tzw. lanki (zakaz gry we wkrętach i mixach).
15. Ochraniacze: obowiązkowe.
16. Nie obowiązuje przepis o spalonym.
17. Brak rzutów karnych w grze na cztery bramki. Faule w strefie gol traktowane są jako rzuty wolne bezpośrednie.
18. Przy rzutach wolnych zawodnicy muszą znajdować się w odległości co najmniej 2 metry.
19. Rzut od bramki: musi być wykonany nogą z nieruchomo ustawionej piłki przez dowolnego zawodnika uprawnionej drużyny poza strefę gol lub do strefy gol. Rozpoczęcie może się odbyć z każdego miejsca linii końcowej. Przeciwnicy muszą znajdować się poza strefą gol, aż do momentu wprowadzenia piłki do gry. Po prawidłowo wykonanym wrzucie od bramki piłka musi zostać dotknięta przez innego zawodnika jeszcze na połowie drużyny wznawiającej grę – jeżeli tak się nie stanie, sędzia podyktuje rzut wolny pośredni dla przeciwników z linii środkowej, chyba że jest szansa na zastosowanie korzyści.
20. Nie wykonuje się rzutów różnych. Rozpoczęcie gry traktuje się to jako wrzut z linii końcowej boiska.
21. Linie: dopuszczalne stożki.
22. Kary indywidualne: 2 minuty, 2 minuty oraz wykluczenie (trzecia kara). Zawodnika wykluczonego zajmuje zawodnik rezerwowy.
23. Kara 2 minut za używanie słów wulgarnych lub powszechnie uznanych za obraźliwe.
24. Wymiary boiska: 25 m x 20 m.

## **§ 8**

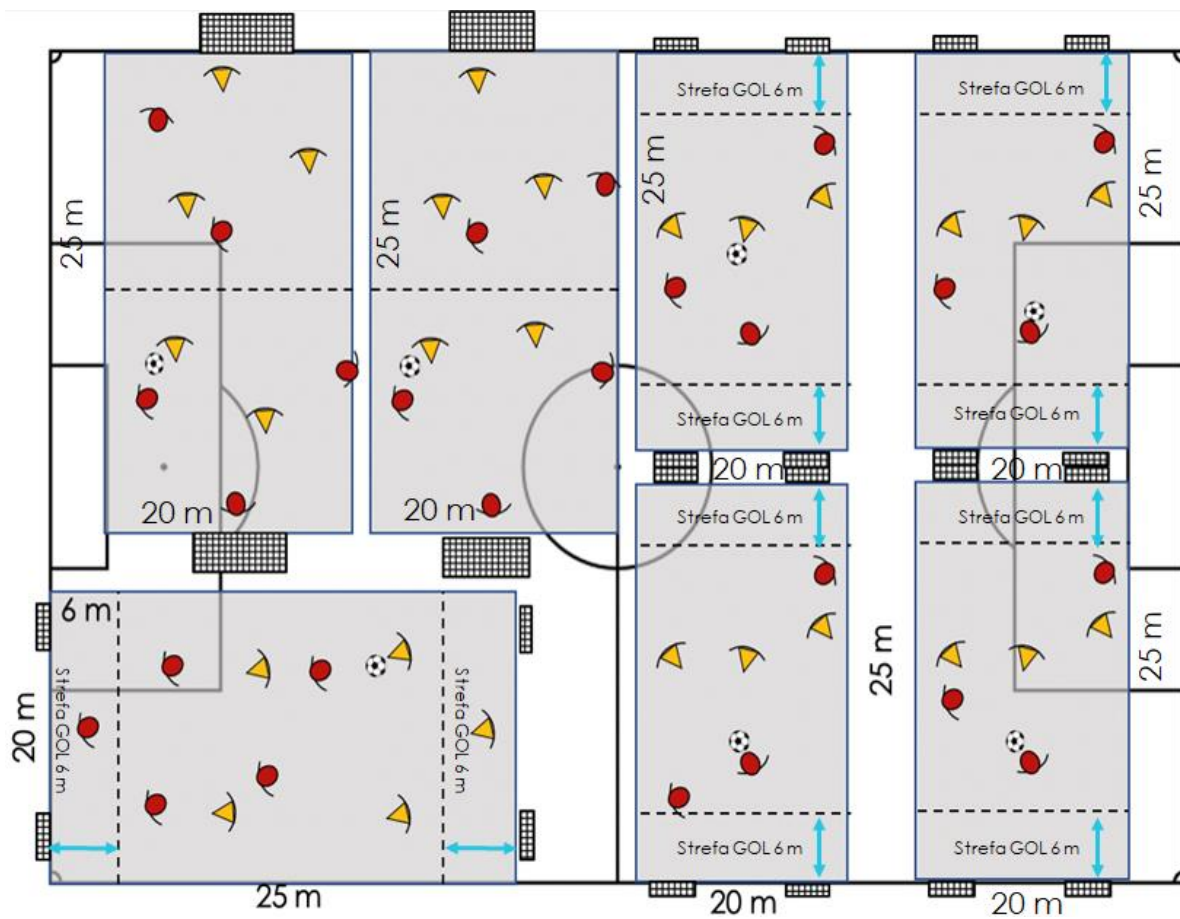
### **Żak U-8**

1. W zawodach Ligi Żaków U-8 mogą brać udział zawodnicy urodzeni w latach 2015 i 2016.
2. Uprawnienia do gry dokonuje Komisja ds. Rozgrywek Podokręgu, do którego należy klub biorący udział w rozgrywkach.
3. Formuła rozgrywek: turniej dla minimum 3 drużyn.
4. Drużyny grają w składach 3 na 3. Drużyna składa się z trzech zawodników i minimalnie trzech zawodników na zmianę. Gra odbywa się bez bramkarza. W ramach turnieju mecz

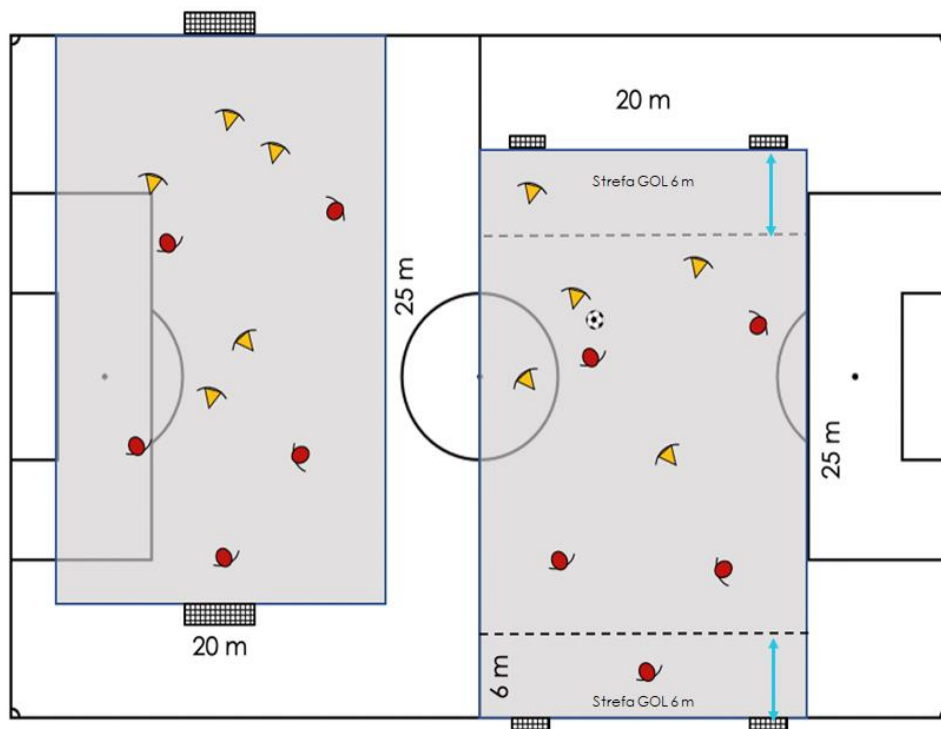


jest rozgrywany na cztery mini bramki. Po ustawieniu boisk trenerzy przypisują odpowiednie boiska, dzielą drużyny i ustalają kolejność (zespół A, B, C itd.). Dopuszcza się grę zespołów dziewcząt z chłopcami, a w drużynach mieszanych jest dowolność.

5. Turniej rozgrywany jest na minimum dwóch boiskach ponumerowanych od 1. Minimalnie odbywa się pięć serii gier, a maksymalnie siedem serii (np. 7 x 10 minut lub 7 x 7 minut lub 7 x 5 minut). Pomiędzy seriami następują trzy minuty przerwy na interwencję trenera i zmianę boisk. Po każdej serii drużyna wygrywająca przechodzi o jedno pole, drużyna przegrywająca cofa się o jedno pole.
6. Gole można strzelać tylko ze strefy GOL (wyznaczona strefa przed bramkami - jak na rysunku). Po każdym strzelonym голу obie drużyny zmieniają zawodników w ustalonej kolejności. W przypadku wyjścia piłki po za pole gry (aut boczny) drużyna przeciwna kontynuuje grę poprzez wprowadzenie piłki. W przypadku wznowienia od bramki drużyna broniąca musi wycofać się na własną połowę.
7. W przypadku, kiedy jest różnica trzech bramek trener drużyny przegrywającej może wprowadzić czwartego zawodnika. Gra w przewadze następuje aż do momentu remisu.
8. Dzieci w dużej mierze podejmują podczas gry własne decyzje. Trenerzy działają jako organizatorzy gry i interweniują w grę tylko w razie potrzeby.
9. Rodzice wspierają swoje dzieci zachowując jednak zasadę fair play i maksymalną odległość od boisk.



Rys. Ułożenie boisk na boisku pełnowymiarowym



Rys. Ułożenie boisk na boisku typu „Orlik”

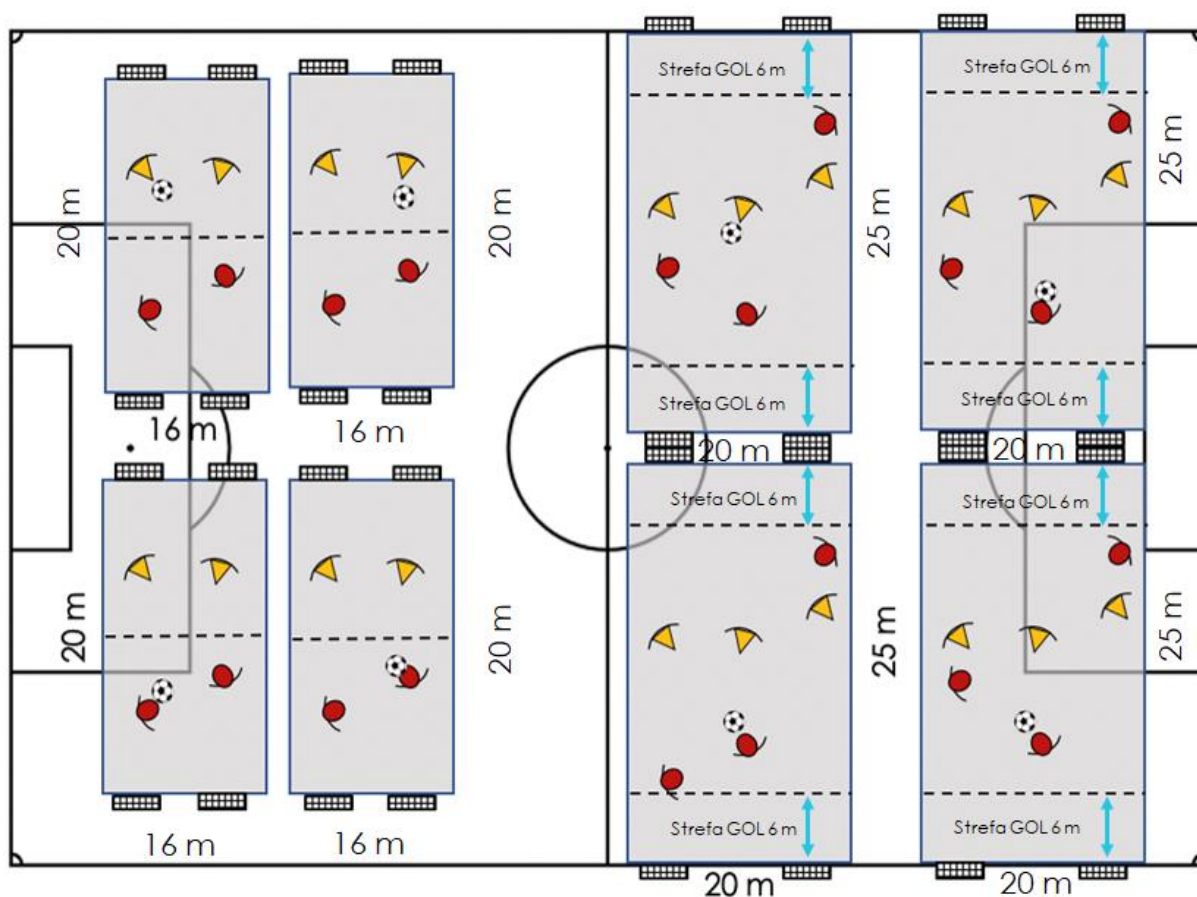
10. Wymiary bramek wynoszą: 3 m x 1,55 m. Dopuszcza się pachołki.
11. Mecze rozgrywane są piłkami nr 3.
12. Obuwie miękkie - tzw. lanki (zakaz gry we wkrętach i mixach).
13. Ochraniacze: obowiązkowe.
14. Nie obowiązuje przepis o spalonym.
15. Brak rzutów karnych w grze na cztery bramki. Faule w strefie gol traktowane są jako rzuty wolne bezpośrednie.
16. Przy rzutach wolnych zawodnicy muszą znajdować się w odległości co najmniej 2 metry.
17. Rzut od bramki: musi być wykonany nogą z nieruchomo ustawionej piłki przez dowolnego zawodnika uprawnionej drużyny poza strefę gol lub do strefy gol. Rozpoczęcie może się odbyć z każdego miejsca linii końcowej. Przeciwnicy muszą znajdować się poza strefą gol, aż do momentu wprowadzenia piłki do gry. Po prawidłowo wykonanym wrzucie od bramki piłka musi zostać dotknięta przez innego zawodnika jeszcze na połowie drużyny wznawiającej grę – jeżeli tak się nie stanie, sędzia podyktuje rzut wolny pośredni dla przeciwników z linii środkowej, chyba że jest szansa na zastosowanie korzyści.
18. Nie wykonuje się rzutów różnych. Rozpoczęcie gry traktuje się to jako wrzut z linii końcowej boiska.
19. Linie: dopuszczalne stożki.
20. Kary indywidualne: 2 minuty, 2 minuty oraz wykluczenie (trzecia kara). Zawodnika wykluczonego zajmuje zawodnik rezerwowy.
21. Kara 2 minut za używanie słów wulgarnych lub powszechnie uznanych za obraźliwe.
22. Wymiary boiska: 25 m x 20 m.

## **§ 9**

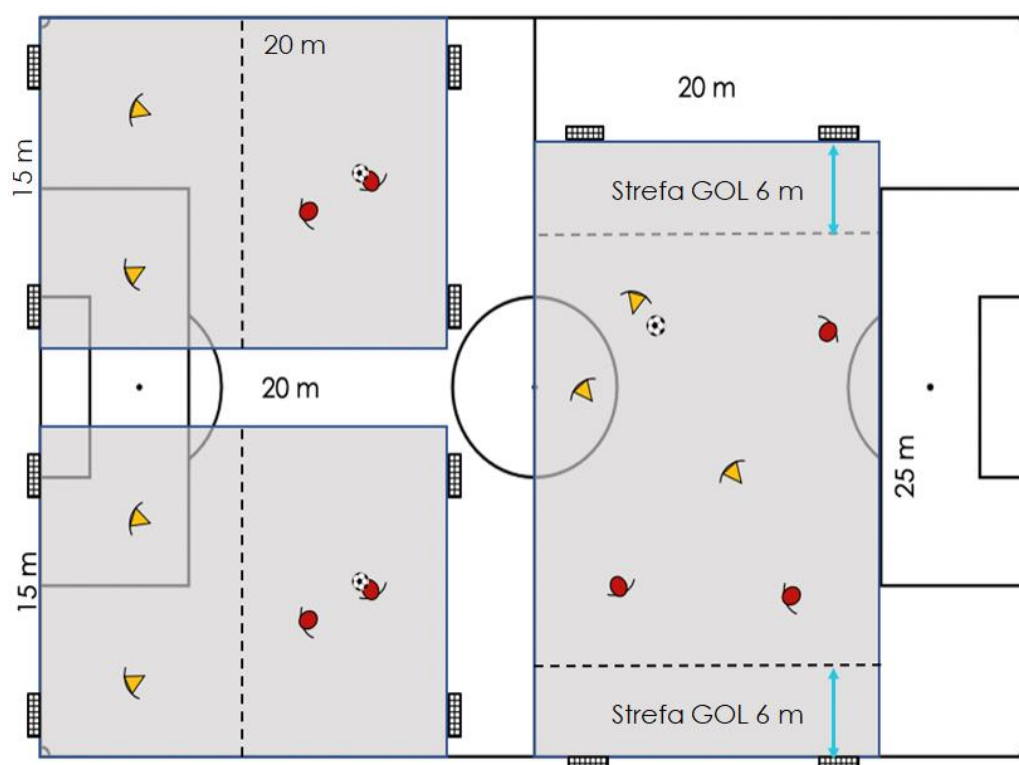
### **Skrzat U-8 i U-7**

1. W zawodach Ligi Skrzatów U-7 mogą brać udział zawodnicy (zawodniczki) urodzeni w latach 2016 i 2017.
2. W zawodach Ligi Skrzatów U-6 mogą brać udział zawodnicy (zawodniczki) urodzeni w latach 2017 i 2018.
3. Uprawnienia do gry dokonuje Komisja ds. Rozgrywek Podokręgu, do którego należy klub biorący udział w rozgrywkach.
4. Formuła rozgrywek: turniej dla minimum 3 drużyn.

5. Drużyny grają w składach 3 na 3 lub 2 na 2 w U-7 (minimum 3 zawodników/zawodniczek na zmianę), a 2 na 2 w U-6 (minimum 3 zawodników/zawodniczek na zmianę). Gra odbywa się bez bramkarza. W ramach turnieju mecz jest rozgrywany na cztery mini bramki. Po ustawieniu boisk trenerzy przypisują odpowiednie boiska, dzielą drużyny i ustalają kolejność (zespół A, B, C itd.). Dopuszcza się grę zespołów dziewcząt z chłopcami, a w drużynach mieszanych jest dowolność.
6. W U-6 i U-7 turniej rozgrywany jest na minimum dwóch boiskach ponumerowanych od 1. Minimalnie odbywa się pięć serii gier, a maksymalnie siedem serii (np. 7 x 10 minut lub 7 x 7 minut lub 7 x 5 minut). Pomiedzy seriami następują trzy minuty przerwy na zmianę boisk. Po każdej serii drużyna wygrywająca przechodzi o jedno pole, drużyna przegrywająca cofa się o jedno pole.
7. W U-6 gole można strzelać tylko z połowy przeciwnika, natomiast w U-7 gole można strzelać ze strefy GOL (wyznaczona strefa przed bramkami - jak na rysunku). Po każdym strzelonym голу obie drużyny zmieniają zawodników w ustalonej kolejności. W przypadku wyjścia piłki poza pole gry (aut boczny) drużyna przeciwna kontynuuje grę poprzez wprowadzenie piłki. W przypadku wznowienia od bramki drużyna broniąca musi wycofać się na własną połowę.
8. Dzieci w dużej mierze podejmują podczas gry własne decyzje. Trenerzy działają jako organizatorzy gry i interweniują w grę tylko w razie potrzeby.
9. Rodzice wspierają swoje dzieci zachowując jednak zasadę fair play i maksymalną odległość od boisk.



Rys. Ułożenie boisk na boisku pełnowymiarowym



Rys. Ułożenie boisk na boisku typu „Orlik”

- 10.** Wymiary bramek wynoszą: 3 m x 1,55 m. Dopuszcza się pachołki.
- 11.** Mecze rozgrywane są piłkami nr 3.
- 12.** Obuwie miękkie - tzw. lanki (zakaz gry we wkrętach i mixach).
- 13.** Ochraniacze: obowiązkowe.
- 14.** Nie obowiązuje przepis o spalonym.
- 15.** Brak rzutów karnych w grze na cztery bramki. Faule w strefie gol traktowane są jako rzuty wolne bezpośrednie.
- 16.** Przy rzutach wolnych zawodnicy muszą znajdować się w odległości co najmniej 2 metry.
- 17.** Rzut od bramki: musi być wykonany nogą z nieruchomo ustawionej piłki przez dowolnego zawodnika uprawnionej drużyny poza strefę gol lub do strefy gol. Rozpoczęcie może się odbyć z każdego miejsca linii końcowej. Przeciwnicy muszą znajdować się poza strefą gol, aż do momentu wprowadzenia piłki do gry. Po prawidłowo wykonanym wrzucie od bramki piłka musi zostać dotknięta przez innego zawodnika jeszcze na połowie drużyny wznowiającej grę – jeżeli tak się nie stanie, sędzia podyktuje rzut wolny pośredni dla przeciwników z linii środkowej, chyba że jest szansa na zastosowanie korzyści.
- 18.** Nie wykonuje się rzutów różnych. Rozpoczęcie gry traktuje się to jako wrzut z linii końcowej boiska.
- 19.** Linie: dopuszczalne stożki.
- 20.** Kary indywidualne: 2 minuty, 2 minuty oraz wykluczenie (trzecia kara). Zawodnika wykluczonego zajmuje zawodnik rezerwowy.
- 21.** Kara 2 minut za używanie słów wulgarnych lub powszechnie uznanych za obraźliwe.
- 22.** Wymiary boisk: 25 m x 20 m (przy grze 3 na 3) lub 20 m x 16 m (przy grze 2 na 2).

## **§ 10**

Udział zawodnika w meczach poza unifikacją traktowany jest jako udział w meczu w wymiarze nieprzekraczającym połowy czasu gry.